



VIRKSOMHETSPLAN

2012

Virksomhetsplanen beskriver de vesentligste forutsetninger for Meskano AS sin drift i 2012, omfang av driften, mål for attføringsarbeidet, produksjonsmål for produksjonsvirksomhetene samt budsjettall på overordnet nivå

Inklusive
budsjett
og
årsplan

Innholdsfortegnelse

1	Organisasjon	6
1.1	Bedriftens visjon, formål, grunnleggende verdier	6
1.2	Godkjent tiltaksarrangør i NAV	6
1.3	Organisasjonsstruktur	7
1.4	Styret.....	7
1.5	Generalforsamling, aksjekapital og aksjonærer	7
2	Ansatte	8
2.1	Ordinært ansatte.....	8
2.1.1	Likestilling.....	9
2.2	Tiltaksdeltakere.....	9
2.2.1	Driftstilskudd for de enkelte tiltak/plasser	9
3	Attføring og yrkeskvalifisering i Meskano 2012.....	10
3.1	Attføring	10
3.2	Tiltaksplasser i Meskano as.....	10
3.3	Felles mål for alle tiltakene og kriterier for måloppnåelse	10
3.3.1	Om full utnyttelse av plassene.....	11
3.3.2	Resultat ved avslutning	11
3.3.3	Fornøyde deltagere.....	11
3.4	Avklaring	11
3.4.1	Generelle mål Avklaring.....	11
3.4.2	Andre mål for avklaring i 2012	12
3.5	Arbeidspraksis i skjermet virksomhet (APS)	12
3.5.1	Generelle mål for APS	12
3.5.2	Andre mål for APS i 2012	12
3.6	Arbeid med bistand AB	12
3.6.1	Generelle mål for AB.....	12
3.6.2	Andre mål for AB i 2012	13
3.7	Kvalifisering.....	13
3.7.1	Generelle mål for Kvalifisering.....	13
3.7.2	Andre mål for kvalifisering i 2012	13
3.8	Tilrettelagt arbeid	14
3.9	Generelle mål for Tilrettelagt arbeid	14
3.9.1	Andre mål for tilrettelagt i 2012	14

Virksomhetsplan 2012

3.10	Varig tilrettelagt arbeid.....	14
3.10.1	Generelle mål for VTA.....	14
3.10.2	Andre mål for VTA i 2012.....	15
3.11	Mål for generell styrking av attføringsarbeidet i Meskano	15
3.12	Brukerundersøkelse	15
3.13	Internkontroll tjenesteleveransen	15
3.14	Forbedringstiltak.....	16
4	Økonomi.....	16
4.1	Forutsetninger	16
4.2	Hovedtall	17
4.2.1	Inntekter	17
4.2.2	Utgifter.....	18
4.3	Lånegjeld	18
4.4	Hovedtall produksjonsvirksomhetene	18
5	Nærmere om produksjonsvirksomhetene.....	19
5.1	Avdeling lettere produksjon	19
5.2	Avdeling kafe.....	20
5.3	Avdeling tre.....	21
5.3.1	Snekkerproduksjon	21
5.3.2	Vedproduksjon.....	22
5.3.3	Montasjen	22
5.3.4	Service.....	23
5.4	Kontor og produksjonslokaler.....	23
6	Miljø.....	24
6.1	Arbeidsmiljø	24
6.2	Ytre miljø.....	25
6.3	Energi	25
7	Kompetanseutvikling	25
8	Meskano og samfunn.....	26
8.1	Meskano og samfunnsbehov	26
8.2	Spørreundersøkelse finansielle interesseparter.....	27
8.3	Samarbeide med andre parter.....	27
9	Vedlegg – Driftsbudsjett 2012	28
10	Årsplan meSkano 2012.....	33

Innledning

Daglig leder legger med dette frem forslag til virksomhetsplan inklusive driftsbudsjett og årsplan for Meskano 2012.

Form og innhold i virksomhetsplanen er under utvikling. Bedriften har som mål at virksomhetsplan og årsmeldingen har tilnærmet identisk oppbygging hvor virksomhetsplanen beskriver hva som er planlagt å utføre i driftsåret og at årsmeldingen rapportere i forhold til dette.

Forslag til virksomhetsplanen for 2012 legges frem med et svakt positivt resultat (230 000 kr.). Budsjettforutsetningene er imidlertid mer realistiske i budsjett for 2012 enn 2011. Ved inngang til 2011 hadde bedriften utfordringer/usikkerhet knyttet til nedtrekk i antall plasser, omstilling i snekkervirksomheten og nedleggelse av virksomheten i Næringshagen. Med inntektsanslag som var for optimistiske, måtte bedriften foreta raske nedjusteringer og nedbemanninger i løpet av året.

Det bør imidlertid være et uttalt mål for bedriften snarlig å skaffe seg årlige overskudd tilsvarende 2,5 til 3% av brutto omsetning for å møte behov for omstillinger/investeringer mv.

For 2012 er i hovedsak inntektstall som faktisk oppnås i 2011 lagt til grunn. Organisasjonens mål må likevel være å øke inntektene ut over det som er budsjettet. For organisasjonen og økonomisk kontroll er det imidlertid bedre å være forsiktig med inntektsanslagene og heller ta bedring i resultater som positive hendelser i stedet for å være på etterskudd.

Pr. dato ligger den største økonomiske utfordringen i snekkerproduksjonen.

Etter daglig leders vurdering er bedriften i positiv utvikling som attføringsbedrift. I denne virksomhetsplanen er det lagt ambisiøse mål både for gjennomstrømming, antall aktive løsninger og grad av fornøydhets hos brukerne.

Virksomhetsplanen for 2012 er det på mange områder lagt opp som en videreføring av aktiviteten fra 2011. Fra daglig leders side er dette bevisst. 2012 må bli et konsolideringsår. Alle rutiner, prosedyrer, skjematikk, metodikk, holdninger og forståelse innenfor attføringsarbeidet som er utarbeidet i forbindelse med Equass-sertifiseringen, skal fases inn i daglig drift og bli "fellesgods". Likeledes skal internkontroll HMS implementeres og gjøres til aktivt instrument for utvikling av arbeidsmiljøet i bedriften. Daglig leder har som mål at vi i 2012 "setter" organisasjonen i tråd med de planer som er utarbeidet de siste to år. Dette krever tid og arbeide.

Likevel er det i virksomhetsplanen lagt inn betydelig incentiver for å videreutvikle bedriften. Daglig leder har på flere punkter foreslått at det tidlig i 2012 nedsettes arbeidsgrupper for å evaluere og fremme forslag som kan forbedre virksomhetene våre. I dette arbeidet skal alle

Virksomhetsplan 2012

ordinært ansatte ha roller. Det legges opp til at gruppene avgir rapporter i løpet av april slik at aktuelle problemstillinger kan bringes inn for styret i mai.

I virksomhetsplanen ligger det også ambisiøse kompetansehevingsmål både i forhold til intern og ekstern skolering. Det er avgjørende viktig for bedriften å ha fokus på dette området for fortsatt å være aktuell og foretrukket leverandør av utføringstjenester i framtiden.

En intern arbeidsgruppe har i høst vurdert aktuelle forhold knyttet til etablering av treningstilbud for deltakere i Meskano. En av forutsetningene er at treningen er del av individuell plan. Tilbudet fases inn i 2012.

Virksomhetsplanen gir etter daglig leders vurdering ett godt grunnlag for å drive godt og viktig utføringstjenester i 2012

Odd Uglem

Daglig leder

1 Organisasjon

Meskano AS er en attføringsbedrift med forretningsadresse 2500 Tynset.

1.1 Bedriftens visjon, formål, grunnleggende verdier

Visjon

Meskano skal gi mennesker mulighet ut fra egne ønsker og forutsetninger til og realisere sine håp og framtidsplaner.

Vi representerer mangfold og muligheter

Virksomhetens formål

Attføringen i Meskano har som formål å motivere, kartlegge, kvalifisere og formidle arbeidssøkere til det ordinære arbeidsliv eller egenfinansiert utdanning.

Bedriften skal også etablere og drive varige tilrettelagte arbeidsplasser for personer som er innvilget uførepensjon.

Meskano skal spille en aktiv rolle for å bidra til et inkluderende arbeidsliv i regionen.

Selskapet skal drives etter retningslinjer for arbeidssamvirkebedrifter og AMB-bedrifter.

Våre grunnleggende verdier

Bedriftens grunnleggende verdier er:

- *Tillit*
- *Likeverd*
- *Respekt*
- *Lojalitet*

1.2 Godkjent tiltaksarrangør i NAV

Bedriften er godkjent som tiltaksarrangør i NAV. Siste avtale ble underskrevet 27.juni 2011 og ny avtale skal forhandles innen 30. juni 2012. Avtalen med NAV innebærer at bedriften er godkjent som arrangør av seks ulike arbeidsrettede tiltak; varig tilrettelagt arbeide (VTA), tilrettelagt arbeide, avklaring, arbeidspraksis i skjermet virksomhet (APS), arbeid med bistand (AB) og kvalifisering.

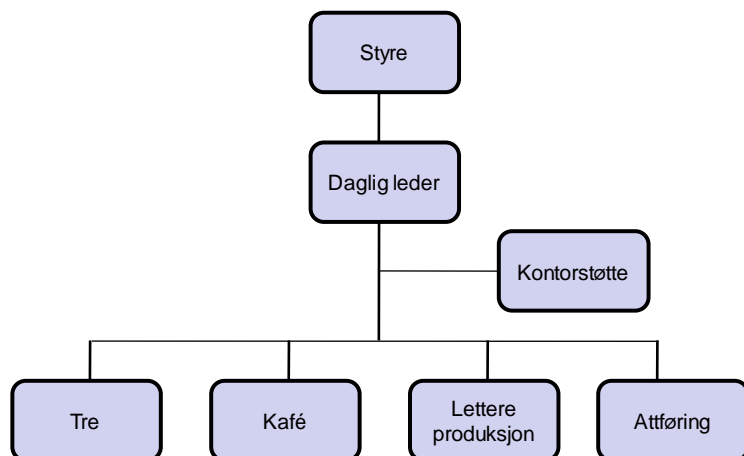
Bedriften som skal imøtekomme behovet for attføring i regionen (tilsvarende eierkommunene) for alle arbeidsrettede tiltak med unntak av VTA som i hovedsak gjelder for kommunene Tynset, Folldal, Alvdal og Rendalen.

Vår visjon: Mangfold og muligheter

Meskano er fra oktober 2011 sertifisert etter kvalitetssikringssystemet Equass.

1.3 Organisasjonsstruktur

Meskano har følgende organisasjonsstruktur:



Avdelingene tre, kafé, lettere produksjon og attføring ledes av hver sin avdelingsleder og som har personal- og resultatansvar for hvert sitt område. Avdelingslederne rapporterer til daglig leder.

Daglig leder for selskapet er Odd Uglem.

1.4 Styret

Styret velges på generalforsamlingen innen utgangen av juni hvert år. Etter siste generalforsamling 13. april 2011 fikk selskapet følgende styre:

Inger Lise Martinsen styreleder
Steinar Siemensen nestleder
Astrid Nyvoll styremedlem
Tor Petter Lunaasmo styremedlem
Terje Hysten styremedlem (ansattes representant)

Varamedlemmer:

Astrid Skaug
Reidar Martin Steigen
Tor Arne Røe personlig vara for ansattes representant

Observatør:

Tor Arne Sagvang

Det er planlagt fem styremøter i 2012, jfr. årsplanen

1.5 Generalforsamling, aksjekapital og aksjonærer

Selskapet har 1060 aksjer hver pålydende kr. 100,-. Samlet aksjekapital utgjør kr 106 000.

Selskapet har kun en aksjeklasse. Selskapets aksjeeiere er:

Tynset kommune	1000
Os kommune	12
Tolga kommune	12
Alvdal kommune	12
Folldal kommune	12
Rendalen kommune	12

Generalforsamling planlegges holdt innen utgangen av april 2012 (20. april).

I fusjonsprosessen mellom Arbo AS og Tusenben AS (2008) ble aksjekapital og aksjefordeling mellom eierkommunene drøftet med tanke på at kommunene Os, Tolga, Alvdal, Rendalen og Folldal hadde større eierinteresser enn dagens situasjon. Styret får drøfte om det skal arbeides videre med dette spørsmålet i 2012.

2 Ansatte

Bedriften har både ordinært ansatte (administrativt personell, veiledere og arbeidsleder) og tiltaksdeltakere som har ansettelsesforhold til bedriften. Bedriften har dessuten ansvar for mange tiltaksdeltakere som ikke har direkte tilsetningsforhold til bedriften.

2.1 Ordinært ansatte

Det er budsjettet med 18,1 årsverk fordelt på 19 ordinært ansatte. Tilsvarende tall for budsjett 2011 var 19,9 årsverk fordelt på 21 ansatte.

Administrasjon: 2 årsverk

Avdeling lettere produksjon (keramikk): 2.4 årsverk (som 2011)

Avdeling kafe: 2,1 årsverk (2,96 fra 01.7.2011)

Avdeling tre: 7.6 årsverk (8,6 årsverk i 2011)

Avdeling attføring: 4.0 årsverk (som 2011).

Dessuten er det i budsjettet lagt inn 0,53 årsverk til ekstrahjelp fordelt på kafe og butikken

Regnskapstjenester leies inn for om lag 320 000 kr. som er samme nivå som de siste års regnskapstall. Selskapet har skiftet regnskapsfører fra 1.12.2011. Etter etableringsperioden er det forventet nedgang i disse kostnadene

Ved lønnsberegning er det tatt utgangspunkt i dagens lønnsnivå og lagt inn 3,5 % generell lønnsvekst gjeldende i 5 måneder. Regjeringen forventer at det i 2012 blir en moderat lønnsvekst.

2.1.1 Likestilling

Blant ordinært ansatte, har bedriften en kjønnsfordeling på om lag 45 % kvinner og 55% menn. Det er et mål å opprettholde likevekten i kjønnsfordelingen ved eventuelle nytilsettinger.

2.2 Tiltaksdeltakere

Tiltaksdeltakere innenfor tiltakene tilrettelagt arbeide (TA) , kvalifisering og varig tilrettelagt arbeide (VTA) har formell ansettelsesavtale med Meskano og mottar lønn etter tariff. For TA-deltakere ligger gjennomsnittlig lønn på om lag 290 000 kr. pr. år pluss sosiale utgifter. For kvalifisering utbetales timelønn varierende fra 115 kr. til 121 kr. For VTA-deltakere utbetales oppmuntringspenger tilsvarende 21 kr. pr. time.

I tabellen nedenfor er det utarbeidet en oppstilling over tiltakene, antall plasser og opplysning om det utbetales lønn eller ikke fra bedriften. I budsjettet er det lagt til grunn at bedriften fyller opp det antall plasser på de ulike tiltakene bedriften har fått godkjent hos NAV. Unntak er tiltaket kvalifisering hvor det er lagt til grunn gjennomsnittlig 8 deltakere gjennom året (forhåndsgodkjent 12 plasser).

Tiltak	Antall	Lønn fra bedriften/oppmuntringspenger
Tilrettelagt arbeide	5	Ja
Kvalifisering	12	Ja
APS	15	Nei
Arbeid med bistand	12-15	Nei
Avklaring	5	Nei
VTA – fra NAV	37	Ja
VTA - kommunale	4	Ja

2.2.1 Driftstilskudd for de enkelte tiltak/plasser

Driftstilskuddet fra NAV (og kommuner) for de enkelte tiltakene er som følger:

Tiltaksplass	Tilskuddsbeløp Pr. måned	Tilskuddsbeløp (årsbeløp)	Antall plasser	Totalt
VTA NAV	11 016	132 192	37	4 891 104
VTA Kommunalt tilskudd	2 754	33 048	37	1 222 776
VTA kommunale	9 836	118 032	4	472 128
Avklaring	11 139	133 668	5	668 340
APS	13 890	166 680	15	2 50 0200
AB	53 179	638 148	12-15	638 148
Kvalifisering Lønntilskudd	16 583	198 996	12	2 387 952
			8	1 591 968
Kvalifisering attføringstilskudd	8 441	101 292	12	1 215 504
			8	810 336
Tilrettelagt arbeid	16 583	198 996	5	994 989

lønnstilskudd				
Tilrettelagt arbeid attføringstilskudd	2 364	28 368	5	141 840

Mrk. For AB får selskapet driftstilskudd for en veileder. For VTA, avklaring og APS utbetales tilskudd for antall godkjente plasser. For kvalifisering og tilrettelagt arbeide utbetales tilskudd for faktisk brukte plasser. For disse to tiltakene er budsjettert tilskuddsbeløp og lønnsutbetaling redusert med 5% for å ta høyde for fravær mv.

Driftstilskuddene er i sin helhet budsjettert på avdeling attføring hva gjelder avklaring og arbeid med bistand. For VTA er 10% budsjettert på avdeling attføring mens 90% er lagt på produksjonsavdelingene. For APS er 20% for 10 deltakere og 100% for 5 deltakere budsjettert på avdeling attføring – resten på de avdelingene deltakerne arbeider på.

3 Attføring og yrkeskvalifisering i Meskano 2012

3.1 Attføring

Attføring er bedriftens primære formål, jfr. kapittel 2.

3.2 Tiltaksplasser i Meskano as.

Meskano AS er som tiltaksbedrift godkjent av NAV for 86 (til 89 jfr. AB) plasser i arbeidsrettede tiltak jfr. oversikter ovenfor.

Til orientering får bedriften i tiltaket Arbeid med bistand (AB) tilskudd fra NAV som dekker lønns og driftsutgifter til en veilederstilling. Det er ikke definert noe absolutt tall for hvor mange plasser dette tilsvarer, men i godkjeningsbrevet fra NAV er 12-15 deltagere ansett som realistisk.

3.3 Felles mål for alle tiltakene og kriterier for måloppnåelse

Det er utarbeidet tre felles generelle mål for alle tiltakene. Alle tiltakene har sine særtrekk og måltallene varierer mellom tiltakene. Måltallene er ført opp under det enkelte tiltaket. De generelle målene er:

1. full utnyttelse av tiltaksplassene.
2. flest mulige aktive løsninger ved avslutning av tidsbestemte tiltak.
3. flest mulig deltagere skal være fornøyd med tilbudet i tiltaket.

I tillegg til de generelle målene, er det også satt mer spesielle arbeidsmål for det enkelte tiltaket.

3.3.1 Om full utnyttelse av plassene

Bedriften bruker utnyttelsesgrad på hvert tiltak som måltall og velger å bruke tallet som registreres ved årets slutt. Det gir ikke et presist gjennomsnittsmål for hele året, men for alle praktiske formål gir det et godt bilde på utnyttelsesgraden. Målet er som nevnt full utnyttelse av alle plasser. Dette er i tråd med nasjonale velferdspolitiske retningslinjer som sier at tiltaksplasser skal være et knapphetsgode. Ikke benyttede plasser er da en indikasjon på at tilbudet ikke fyller et behov, eller at tilbudet er i utakt med interessepartnernes forventninger.

3.3.2 Resultat ved avslutning

Ved avslutningen av tidsbestemte tiltak opereres det grovt mellom aktiv og ikke aktiv løsning. Se vedlegg for spesifisering av de forskjellige underkategoriene.

Aktiv løsning tilsier at deltager får en jobb, starter et utdanningsløp, eller fortsetter i et annet arbeidsrettet tiltak.

3.3.3 Fornøyde deltagere

Fornøyde deltagere indikerer at tilbudet er nyttig og ettertraktet. Ved avslutning av tiltaket får alle deltagere tilbud om å evaluere tiltaket anonymt og denne evalueringen legges til grunn for resultatene.

3.4 Avklaring

Avklaring er et tiltak som tilbys arbeidssøkere som har et større behov for avklaring av sin situasjon i forhold til arbeidslivet enn det NAV kan tilby. Avklaring varer som hovedregel 4 uker, med mulighet til forlengelse i ytterlige 8 uker hvis det er behov for det. Målet med avklaring er at deltager gjennom kartlegging, veiledning og eventuelt utprøving, skal komme fram til en handlingsplan som viser veien til arbeid, utdanning eller andre løsninger. Meskano avgir en rapport til NAV som beskriver avklaringsarbeidet og med anbefalinger om tiltak eventuell bistand deltager trenger for komme i arbeid eller stå i arbeid.

3.4.1 Generelle mål Avklaring

Generelle mål for avklaring er at:

1. avklaringsplassene skal utnyttes 100%.
2. 50% av deltagerne skal avslutte til en aktiv løsning.
3. 60% av deltageren skal være fornøyd med tilbudet de har mottatt.

3.4.2 Andre mål for avklaring i 2012

Bedriften har mål om å styrke samarbeidet med lokale NAV kontorer og andre eksterne aktører for å gi et best mulig avklaringstilbud til deltagere.

Fra 2011 kunne bedriften tilby egen metodikk for arbeidsevnekartlegging. Dette kan bestilles spesielt av NAV eller andre instanser. Målet for 2012 er å fortsette markedsføring av dette tilbudet til lokale NAV kontorer.

3.5 Arbeidspraksis i skjermet virksomhet (APS)

Arbeidspraksis i skjermet virksomhet er et arbeidsrettet tiltak for personer som vil styrke sine muligheter til å komme i arbeid eller utdanning. Deltager skal få tilrettelagt arbeidstrening med bred og tett oppfølging.

Meskano legger til rette for arbeidspraksis både i egen virksomhet og i samarbeid med private og offentlige virksomheter i regionen.

APS kan vare i inntil et år, med mulighet til et års forlengelse hvis det er behov.

3.5.1 Generelle mål for APS

Generelle mål for arbeidspraksis i skjermet virksomhet er at:

1. alle APS plassen utnyttes 100%.
2. 50% av deltagerne skal avsluttes til en aktiv løsning.
3. minst 60% av deltagerne er fornøyd med tilbudet de har mottatt.

3.5.2 Andre mål for APS i 2012

Alle deltagere i APS vil få tilbud om Smart økonomi kurs, samt systematisk veiledning om helse, kosthold, mosjon og bevegelse samt fag- og yrkesveiledning.

Målet er at flest mulig deltar i disse tilbudene som i hovedsak organiseres som gruppetilbud.

3.6 Arbeid med bistand AB

Arbeid med bistand skal gi hensiktsmessig og nødvendig bistand med sikte på å integrere personer med nedsatt arbeidsevne i arbeidslivet. Tiltaket skal hjelpe deltager ut fra egne evner, behov og interesser til å finne og stå i egnet arbeid. Tiltaket kan vare inntil tre år.

3.6.1 Generelle mål for AB

Generelle mål for arbeid med bistand er at:

1. bedriften i snitt har minimum 10 deltagere i AB.
2. 60% av deltagerne skal avsluttes til en aktiv løsning.

3. minst 60% av deltagerne er fornøyd med tilbudet de har mottatt.

3.6.2 Andre mål for AB i 2012

Deltagere i tiltaket AB skal ikke være lengre i tiltaket enn nødvendig. Hvis en deltager er i et arbeidsforhold hvor både deltager og arbeidsgiver er fornøyd, skal Meskano og deltager jobbe for ansettelse. Hvis det fra arbeidsgiver side ikke er mulig eller ønskelig med ansettelse, skal arbeidspraksisen innen rimelig tid avvikles. Meskano og deltager skal da sammen søke etter andre arbeidsplasser.

Dette er i tråd med forventninger fra NAV sentralt og lokalt, slik de er uttrykt i vår avtale med NAV.

3.7 Kvalifisering

Kvalifisering i arbeidsmarkedsbedrift har som mål å gi deltagere høyere reell og formell kompetanse. Denne kompetansehevingen skal skje gjennom tilrettelagt opplæring og arbeidstrening i reelle bedriftsmiljøer i arbeidsmarkedsbedriftens regi. Deltagere i kvalifisering er midlertidig ansatt i bedriften. Ansettelsen gjelder for to år, med mulighet for forlengelse hvis det er nødvendig for å fullføre fagbrev.

Kvalifisering kan også skje gjennom at deltager leies ut til en ekstern virksomhet.

Innsøking til kvalifisering skjer ofte i tett samarbeid med lokale NAV kontorer.

3.7.1 Generelle mål for Kvalifisering

Generelle mål for kvalifisering er at:

1. alle kvalifiseringsplassene utnyttes 100%.
2. 70% av deltakerne skal avsluttes til aktiv løsning.
3. minst 60% av deltagerne er fornøyd med tilbudet de har mottatt.

3.7.2 Andre mål for kvalifisering i 2012

50% av deltagerne skal være i ekstern kvalifisering. Alle som har mulighet skal kunne tegne lærlingekontrakt.

I løpet av året vil meskano prøve å tegne samarbeidsavtaler med eksterne bedrifter som sikrer større bredde i virksomhetens fag og yrkestilbudet.

Alle deltagere i Kvalifisering vil få tilbud om smart økonomi kurs, samt systematisk veiledning om helse, kosthold, mosjon og bevegelse samt fag- og yrkesveiledning. Målet er at flest mulig deltar i disse tilbudene som i hovedsak organiseres som gruppetilbud.

3.8 Tilrettelagt arbeid

Tilrettelagt arbeid i arbeidsmarkedsbedrift tilbys personer hvis muligheter for å skaffe ordinært arbeid anses som små. Arbeidet i bedriften skal utvikle deltagers ressurser, og øke yrkeskompetansen gjennom opplæring og produksjon av varer og tjenester. Deltagerne er ansatt i bedriften og har de samme rettigheter og plikter som arbeidstagere i det ordinære arbeidslivet. Ansettelsen er ikke tidsbestemt, men deltager skal jevnlig vurdere sin egen mulighet for ordinært arbeid.

3.9 Generelle mål for Tilrettelagt arbeid

Generelle mål for tilrettelagt arbeid er at:

1. tiltaksplassene utnyttes 100%.
2. alle deltakerne skal vurdere sine egne muligheter for ordinært arbeide i samarbeide med bedriftens veiledere.
3. minst 60% av deltakerne er fornøyd med tilbudet de mottar.

3.9.1 Andre mål for tilrettelagt i 2012

Bedriften har som mål å styrke fokuset på opplæring og tilrettelegging slik at deltagerne i størst mulig grad skal få utnyttet sine ressurser og arbeidsevne.

Bedriften skal ha fokus på hvordan den kan utnytte egne fortrinn og markedsmuligheter for å tilby økonomisk bærekraftige arbeidsplasser innen tilrettelagt. Tilrettelagt arbeid skal ikke finansieres internt av midler fra andre arbeidsrettede tiltak og det er et mål i 2012 å komme dit.

3.10 Varig tilrettelagt arbeid

Varig tilrettelagt arbeid er et tiltak som kan tilbys personer med uføretrygd, eller som i nær framtid ventes å få innvilget varig uførepensjon. VTA skal utvikle og opprettholde deltagers ressurser gjennom tilrettelagt arbeid.

Deltagere på VTA har de samme rettigheter og plikter etter arbeidsmiljøloven som ansatte i ordinære bedrifter, og det skal ligge en arbeidskontrakt til grunn for ansettelsesforholdet. Tiltaket er ikke tidsbegrenset. Tiltaksdeltakerne mottar bonuslønn pr. arbeidet time.

3.10.1 Generelle mål for VTA

Generelle mål for varig tilrettelagt arbeid er at:

1. alle plassene utnyttes 100%

2. deltagerne skal evalueres og vurdere om det kan være aktuelt med overføring til andre arbeidsrettede tiltak, utdanning eller ordinært arbeid.
3. minst 60% er fornøyd med tilbudet de mottar.

3.10.2 Andre mål for VTA i 2012

VTA-deltakere som ønsker å prøve egne evner og ferdigheter i ordinært arbeid eller utdanning skal få det så langt bedriften finner arbeidsplasser.

Bedriften har flere deltagere i VTA tiltaket enn antall godkjente plasser. Det er ingen god situasjon for bedriften eller innsøkende NAV kontorer og kommunene.

Målet for 2012 er at bedriften fortsatt vurderer deltagerne i VTA tiltaket i forhold til om de utnytter plassen etter intensjonene. Dette skal skje i samarbeid med ansvarlig NAV kontor og hjemkommune.

Ved ledige plasser bør flere av de som jobber hos oss uten fast plass og som er kvalifisert for tiltaket, få ansettelseskontrakt med meskano.

Målet videre er økt fokus på et bredere og mer sammenhengende VTA tilbud.

VTA-deltakerne vil få tilbud om Smart økonomikurs samt systematisk veiledning om kosthold og livsstil. Det er et mål at flest mulig deltar i disse tilbudene.

Det gjennomføres sosial tur for VTA-deltakere i første del av september.

3.11 Mål for generell styrking av attføringsarbeidet i Meskano

Det er et mål for bedriften i 2012 å styrke attføringsarbeidet gjennom kompetansehevende tiltak og sikre tid til og hensiktsmessige og gode samhandlingsrelasjoner mellom alle ordinært ansatte.

Kompetansehevende tiltak vil måtte skje både gjennom intern skolering og eksterne utdanningstilbud, jfr. kapittel om kompetanseheving.

3.12 Brukerundersøkelse

Bedriften skal gjennomføre en brukerundersøkelse i 2012.

3.13 Internkontroll tjenesteleveransen

Som del av avtalen med NAV er det utarbeidet kravspesifikasjon for de ulike tiltakene. Som del av internkontrollen skal bedriften kontrollere om tjenesteleveransen er i tråd med kravene. I 2012 skal denne kontrollen gjennomføres i vår- og høsthalvåret.

3.14 Forbedringstiltak

Det nedsettes arbeidsgruppe som skal evaluere samhandlingen i bred forstand mellom arbeidsledere og veiledere, samt vurdere og evt. fremme forslag til annen organisering av arbeidet

4 Økonomi

4.1 Forutsetninger

I foreliggende virksomhetsplan inklusive budsjett er det lagt til grunn følgende forutsetninger:

- Bedriften skal drive utførelsesarbeide innenfor de rammer (kravspesifikasjoner og antall tiltaksplasser for ulike tiltak) NAV har godkjent samt mindre særavtaler med kommuner.
- Bedriften skal drive egenproduksjon innenfor snekkervirksomhet, produksjon/montasje av spark, produksjon av villmarkspanel, produksjon av ved, montering av saksestativ, servicetjenester som plenklipping, søppeltømming, mindre transportoppdrag og makulering, produksjon av keramikk og tekstiler, budbiltjenester samt kafe og cateringvirksomhet.
- Lønnskostnader tilsvarende 18,1 årsverk fordelt 19 ordinært ansatte samt generell lønnsvekst på 3,5% med 5/12 virkning, dvs. fra 1. august.
- Pensjonspremie KLP tilsvarende 13% for arbeidsgiver og 2% for arbeidstakere.
- Bedriften skal nå de produksjonsmål som er satt for hver enkelt produksjonsvirksomhet.
- Bedriftens priser på varer og tjenester er lagt inn i forhold til fremforhandlede priser og 3% påslag.
- Kostnader til husleie og energi er lagt inn i forhold til inngåtte leiekontrakter og erfaringstall.
- Ingen investeringer ut over mindre håndverktøy, datamaskiner mv.
- Målrettet kompetanseheving for om lag 90 000 kr. samt andre kurs/opplæring for om lag 50 000 kr
- Alle ansatte følger de standarder og rutiner/prosedyrer som er nedfelt i kvalitetssikringssystemet Equass.
- Alle ansatte følger opp de standarder og rutiner/prosedyrer som er nedfelt i internkontroll for helse, miljø og sikkerhet.

- Interne produksjonsvirksomheter skal ha reelle bedriftsmiljøer. Den enkelte deltaker skal ha utfordringer tilpasset den enkeltes forutsetninger.

4.2 Hovedtall

I tabellen nedenfor vises hovedtall i driftsbudsjettet for 2012

BUDSJETT 2011			
	Budsjett	Budsjett	Budsjett
	2010	2011	2012
Salg	-11 567 300	-11 078 000	-9 872 000
Driftstilskudd	-15 444 908	-13 988 511	-13 777 777
Sum varer/tjenester	-27 012 208	-25 066 511	-23 649 777
Vareforbruk	4 183 764	3 813 852	3 216 952
Lønnskostnader	16 450 456	15 167 572	14 239 121
Andre kostnader	5 598 300	5 541 000	5 552 500
Driftsresultat	-779 668	-544 087	-651 204
Finanskostnader netto	503 873	391 565	419 475
Resultat	-275 815	-152 522	-231 729

4.2.1 Inntekter

Selskapets inntekter kommer fra driftstilskudd til tiltaksplasser (NAV og kommuner) samt inntekter fra salg av egenproduserte varer og tjenester. Det er i budsjettet forutsatt fulle tilskudd gjennom hele året for alle tiltakene med unntak av kvalifisering hvor det er lagt til grunn at 8 tiltaksplasser (av 12) gjennomsnittlig er i bruk hele året, jfr. 2.2.1.

Samlet inntekter fra driftstilskudd er budsjettert med 13 777 777 kr. Nedgangen på om lag 200 000 kr i forhold til 2011 skyldes at det budsjettert med 8 kvalifiseringsplasser i 2012 mot 9 i 2011. Den store nedgangen fra 2010 skyldes reduksjon i syv APS-plasser fra 01.01. 2011.

Det er i virksomhetsplanen lagt til grunn at bedriften fortsetter sin egenproduksjon innenfor de samme kjerneområder som i 2011. Det betyr produksjon av treprodukter (kjøkkeninnredninger, skapdører, bord/benker mv), leieproduksjon (spark, villmarkspanel, tørkestativ), produksjon av keramikk og noe tekstil, produksjon av ved, kafedrift og servicetjenester (makulering, plenklipping, budtjenester, opprydding).

Inntekter fra egenproduserte varer og tjenester er budsjettert med 9 872 000 kr. som er en samlet nedgang på om lag 1,1 mill kr. i forhold til 2011. De vesentligste årsakene til reduksjon i inntektsanslagene er at salg fra snekkervirksomheten er budsjettert om lag 800 000 lavere i 2012 enn 2011 samt at salg fra kafedrifta er nedjustert med om lag 300 000 kr. Begge justeringene er gjort i forhold til prognoserte omsetningstall i 2011. Inntektene fra snekkerproduksjonen kan bli noe høyere.

I foreslåtte budsjett for 2012 er inntekstfordelingen 58,3% driftstilskudd og 41,7% i salgsinntekter. Tilsvarende tall for 2011 var 55,8% i driftstilskudd og 44,2% i salgsinntekter.

4.2.2 Utgifter

På utgiftssiden dominerer lønnskostnadene. 60,3% av alle inntekter går til å dekke lønnskostnader (60,5 % i 2011) eller 69,7% i forhold til dekningsbidraget (71,4% i 2011).

Vareforbruk utgjør vel 13,6 % (15,2 % i 2011) av alle inntekter eller 32,6% av salgsinntektene (34,4% i 2011) og andre kostnader utgjør 23,5% (22,1% i 2011) eller 27,2% i forhold til dekningsbidraget (26,1% i 2011).

Netto finansutgifter er budsjettert med vel 419 000 kr.

Budsjettforslaget legges frem med et mindre overskudd på 232 000 kr.

Under budsjettbehandlingen for 2011 hadde bedriften ekstra usikkerhet knyttet til virkningen av tre viktige momenter; reduksjon i antall APS-plasser, omsetning i kafedrifta som følge av nedleggelse i næringshagen og omlegging i snekkerproduksjonen. Både for snekkerproduksjonen og kafedrifta er budsjetttet i 2011 nedjustert. Nedjusterte tall fra 2011 er brukt som utgangspunkt for budsjettet i 2012. Det innebærer at budsjettert driftsresultat i 2012 er mer realistisk enn opprinnelig budsjett 2011.

4.3 Lånegjeld

Bedriften har pr. dato 8 217 000 kr. i lånegjeld og som er om lag 580 000 lavere enn på samme tid i fjor. Ved beregning av lånerenter for 2012 er det lagt til grunn 4,5% for to lån og 5,5% for ett lån.

Bedriften har innvilget kassakreditt på 1,7 mill. kr.

4.4 Hovedtall produksjonsvirksomhetene

I tabellen nedenfor er det utarbeidet en oversikt over hovedtall knyttet til den enkelte produksjonsvirksomhet. I tabellen er det satt opp inntekter, vareforbruk, lønnskostnader, andre driftskostnader og driftsresultat før driftstilskuddene fra NAV og kommunene er tatt hensyn til. Deretter vises driftsresultatene etter at disse tilskuddene er hensyntatt. Som tabellen viser, har alle produksjonsområdene negative driftsresultater før tilskuddene er fordelt. Det er naturlig i denne type bedrifter, men det bør være til kontinuerlig drøfting om hvor akseptable grenser går.

Hele lønnskostnaden til avdelingsleder tre er budsjettet på snekker. Ved fordeling av denne kostnaden på de øvrige underavdelingene (ved, montasje, service), vil snekkervirksomheten driftsresultat forbedres med om lag 250 000 kr.

Hovedtall produksjonsvirksomhet						
	Keramikk	Snekker	Ved	Montasje	Service	Kafe
Inntekt	-746 000	- 3 300 000	-936 000	-1 510 000	-450 000	-2 265 000
Varekjøp	140 000	1 584 000	468 000	3 652	91 000	930 300
Dekningsbidrag	606 000	-1 716 000	-468 000	-1 506 348	-359 000	-1 334 700
Lønnskostnader	1 944 458	4 316 140	695 360	1 542 997	500 325	1 293 179
Andre driftskostnader/avskr	584 500	1 442 700	176 000	1 147 000	157 000	204 300
Sum kostnader	2 528 958	5 758 840	871 360	2 689 997	657 325	1 497 479
Driftsresultat uten tilskudd	1 922 958	4 042 840	403 300	1 183 649	298 325	162 779
Tilskudd	-2 570 109	-2 611 145	-1 011 980	-2 313 098	-144 569	-811 267
Driftsresultat med tilskudd	-647 151	1 431 695	-608 680	-1 129 449	153 756	-648 488

I tabellen under er det laget en oversikt over inntekter (uten driftstilskudd) og alle kostnader i de enkelte produksjonsvirksomhetene samt beregnet inntekter i prosent av kostnadene.

Inntekter i prosent av kostn. uten tilskudd	Keramikk	Snekker	Ved	Montasje	Service	Kafe
Inntekter	-746 000	-3 300 000	-936 000	1 510 000	-450 000	-2 265 000
Varekjøp	140 000	1 584 000	468 000	3 652	91 000	930 000
Lønnskostnader	1 944 458	4 316 140	695 360	1 542 997	500 325	1 293 179
Andre kostnader	584 500	1 442 700	176 000	1 147 000	157 000	204 300
Sum kostnader	2 668 958	7 342 840	1 339 360	2 693 649	748 325	2 427 479
Inntekter i prosent av kostnader uten tilskudd	28	45	70	56	60	93

5 Nærmere om produksjonsvirksomhetene

Bedriften produserer selv en rekke varer og tjenester. Egenproduksjonen er et middel for å nå utførelsesmessige mål både i forhold til kartlegging, kvalifisering, motivering og som arena for mer langvarige arbeidstilbud.

5.1 Avdeling lettere produksjon

Samlet er det i denne avdelingen budsjettet med 746 000 kr i salgsinntekter. Disse er fordelt med 266 000 kr. i salg budtjenester, 400 000 kr. i salg egenprodusert keramikk og 80 000 kr.

i handelsvarer. Samlet er anslaget 50 000 kr. høyere enn for 2011. Økningen ligger på budbiltjenester.

Vareforbruket er budsjettert med 140 000 kr. Her er det lagt til grunn 25% vareforbruk i keramikkproduksjon og 50% i handelsvarer.

Det er budsjettert med 2,4 ordinært ansatte samt 17 VTA-deltakere.

Inntekter fra keramikkproduksjonen er redusert med 20 00 kr. ut fra vurdering av markedsmulighetene.

Produksjonsmål for avdeling lettere produksjon er produksjon av keramikk og tekstilprodukter for 400 000 kr. samt budbiltjenester for om lag 266 000 kr.



Arbeidsgruppe

Det settes i 2012 ned en arbeidsgruppe for å vurdere attføringsmessige, produksjonsmessige og markedsmessige forhold knyttet til virksomheten. Herunder også drift og lokalisering av butikken.

5.2 Avdeling kafe

I denne avdelingen er det budsjettert med 2 265 000 kr. i salgsinntekter. Dette er 485 000 kr. mindre enn opprinnelig budsjett for 2011, men omtrent på det nivå avdelinga klarer i 2011.

Vareforbruket er budsjettert med 930 000 kr. dvs. 42%.

Det er budsjettert med 2,1 årsverk ordinært ansatte samt 5 APS-plasser og 1 VTA-plass.

Hovedutfordringen innenfor avdeling kafe er utbedring av kjøkkenfasilitetene og dermed bedre mulighetene til å skape gode attføringsplasser og økt omsetning.

Produksjonsmål for avdeling kafe er salg av mat over disk samt til arrangementer i rådhuset for 1 000 000 kr, kaffe/te for 250 000 kr., kioskvarer for 200 000 kr., catering for 700 000 kr.,

øl/brennevin for 35 000 kr., aviser for 30 000 kr. samt provisjon av salg av billetter for 50 000 kr.

Arbeidsgruppe

Det nedsettes en arbeidsgruppe i 2012 for å vurdere forbedringspunkter i denne drifta både som attføringsarena og i forhold til produksjon. Særlig viktig blir det å vurdere henvendelse fra Energi Eiendom. Dette selskapet planlegger fortsatt utbygging på ESSO-tomta med overnattingsmuligheter (korttid og langtidsleie). Energi Eiendom har forespurt Meskano om å betjene utleiedelen både i forhold til leveranse av mat, booking, renhold mv.



5.3 Avdeling tre

Avdelingen består av snekkerproduksjon, vedproduksjon, montasje og service. Totalt er det budsjettert med 6 196 000 kr. i inntekter i denne avdelingen mot 6 989 500 kr. i 2011.

5.3.1 Snekkerproduksjon

Snekkerproduksjonen er budsjettert med 3,3 mill. kr. i omsetning inklusive salg av hvitevarer.

Vareforbruket er i budsjettet kalkulert til 1 584 000 kr. (48%).

Det er budsjettert med 4 årsverk ordinært ansatte innen denne produksjonen, inklusive avdelingsleder, samt 5 deltakere i TA, 7 i kvalifisering og 5 deltakere i APS.

Produksjonsmål (budsjettforutsetninger) for snekkerproduksjonen i 2012 er 40 kjøkkeninnredninger med gjennomsnittspris 40 000 kr. samt om lag 4400 skapdører (serieproduksjon) med gjennomsnittspris 350 kr. pr dør.

Snekkervirksomheten er budsjettert med 1.4 mill kr. i underskudd. Virksomheten ble nedbemannet med ett årsverk høsten 2011. Det er nedlagt betydelig arbeide for å bedre logistikken i produksjonen, kvalitetsforbedringer på produktene og skaffe nye kunder. Flere områder har hatt positiv utvikling, men situasjonen er fortsatt bekymringsfull i denne virksomheten selv om budsjettert resultat i 2012 er bedre enn budsjett 2011.

Arbeidsgruppe

Det settes derfor ned en arbeidsgruppe for å vurdere flere tiltak i snekkerproduksjonen som kan bedre økonomien i virksomheten og utvikle virksomheten som attføringsarena.

Arbeidsgruppa må også vurdere alternative arbeidspraksisplasser/kvalifiseringsplasser/TA-plasser for deltakere som i dag har sin praksisplass her i det tilfelle det vil være aktuelt å trappe ned snekkerproduksjonen.

5.3.2 Vedproduksjon

I vedproduksjonen er det budsjettert med 936 000 kr i omsetning som er på omtrent samme nivå som 2011. Varekostnaden er budsjettert med 468 000 kr eller 50%.

Det er budsjettert med 0,8 årsverk ordinært ansatte og 7 VTA-deltakere.

Vedproduksjonen fungerer som en god tilrettelagt arbeidsplass for nåværende brukere. Kapasitetsutnyttelsen i forhold til tilgjengelig utstyr og bemanning er god. Virksomheten vil trenge oppgraderinger i utstyr om kort tid.

Produksjonsmål for denne virksomheten er 18 000 vedsekker (60 liter).

5.3.3 Montasjen

I montasjen er det budsjettert med totalt 1 510 000 kr. i inntekter fra produksjon av spark og villmarkspanel. Dette fordeler seg med 900 000 kr. i produksjon/montasje av spark samt 600 000 kr i villmarkspanel. I denne delen av produksjonen er det underliggende avtaler med henholdsvis NORAX og Alvdal Skurlag som holder råvarer. Det innebærer at Meskano får betalt pr. produserte enhet uten råvarekostnader.

Det er budsjettert med 2 årsverk ordinært ansatte samt 16 VTA-deltakere.

Antall spark som bestilles varierer fra år til år. I 2011 forhåndsbestilte NORAX 18 000 spark og som ble lagt til grunn for budsjettet. For 2012 har ikke NORAX foreløpig kommet med noe estimat. I foreliggende budsjett er det lagt til grunn 15 000 spark. Dersom vinteren blir mild, kan kjedene sitte igjen med lager av spark etter denne sesongen og dette vil påvirke bestillingen fra NORAX til Meskano.

Produksjonslinja for villmarkshøvel fungerer godt. Produksjonen for 2011 har vært jevn og i fin utvikling og indikerer en produksjonskapasitet som er langt høyere enn dagens nivå. Utfordring her er markedet.

Produksjonsmål for montasjen i 2012 er produksjon/montasje av 15 000 spark og 60 000 løpemeter villmarkspanel.

Arbeidsgruppe

Det nedsettes i 2012 en arbeidsgruppe på montasjen for å vurdere supplement (alternativer) til sparkproduksjonen for å kunne jevne ut årlige variasjoner i bestillinger fra NORAX. I dette arbeidet må en også vurdere fremtidig sparkmarked (konkurransen, innvirkning fra nye modeller mv).

5.3.4 Service

Innenfor service er det budsjettet med 450 000 kr i inntekter fordelt på servicetjenester (plenklipping, søppelkjøring, makulering) og produksjon av saksestativ. Vareforbruk knyttet til produksjon av saksestativ er 90 000 kr (50%).

Det er budsjettet med 0,8 årsverk ordinært ansatte 1 VTA-plass.

Produksjonsmål for servisevirksomheten er plenklipping, søppelkjøring og makulering for om lag 310 000 kr og produksjon av 700 saksestativ (tørkestativ).



5.4 Kontor og produksjonslokaler

For å gjennomføre sine tjenesteleveranser/produksjon har Meskano produksjons- og kontorlokaler i Tomtegata 2, Elvegata 7 (SIVA) og Tynset rådhus.

Tomtegata 2 eier bedriften selv. Areal og gjenstående gjeld på eiendommen følger av tabellen under:

Kontor og produksjonslokaler		
Tomtegata 2		
		m2
Butikk		109,90
Keramikken ink. Kontor		150,00
Søm		115,10
Snekkerveksted ink.		
kontor og undervisning		256,50
Kontorer		143,20
Kantine		59,50
Garderober/toaletter		43,40
Teknisk/vaskerom		11,10
Gangareal		72,80
Sum nettoareal		961,50
Mesanin og teknisk rom		100,00
Restgjeld pr 31.12.2009	5 245 930	

Kontor og produksjonslokaler i Elvegata 7 leier selskapet av Energi Eiendom AS. Oversikt over areal og leiepris er gjengitt i tabellen under.

Kontor og produksjonslokaler for Meskano AS - SIVA						
	avd.		m2	Pris pr	Fakturert	Fakturert
		m2	husleie	m2	husleie pr år	husleie pr kv
Produksjonshall 1	5	646	646		177 998	
Mesanin	5	240	200	271,52	55 206	58 302
Uteareal ved m.m.	2		4500	5,43	24 796	6 199
Husleie Produksjonshall 1						64 501
Produksjonshall 2	8	740	540		0	
Lager			40	294,55	170 836	42 709
Kantine/garderober/kontorer	2,4,5,8		175	1 428,00	249 900	62 475
Plasthall			975	126,27	123 240	38 810
Sum husleie år / kvartal					801 976	208 495
Total produksjonslokaler inkl. Mesanin		1626				

Dessuten disponerer selskapet lokaler i for kafédrift i Tynset rådhus. Det er underskrevet kontrakt med Tynset kommune i mars 2010. Kontrakten innebærer årlig husleie på kr. 5000 pr. år. Kontrakten forutsetter tjenesteytelser fra Meskano.

Bedriften har årlig husleie på SIVA for vel 800 000 kr. Bedriften bør i løpet av året avgjøre evt. kjøp av lokalene.

6 Miljø

6.1 Arbeidsmiljø

Bedriften etablerte i 2010 arbeidsmiljøutvalg med to representanter fra arbeidsgiversiden og to fra arbeidstakerne. I 2012 skal arbeidstakerne ha lederfunksjonen. I løpet av 2010 og 2011 er internkontroll HMS bearbeidet og utvidet. Implementeringen ble i lang tid utsatt i forhold til bedriftens arbeide med Equass. Implementeringsarbeidet er imidlertid satt i gang i november 2011.

Mål i 2012 er at implementeringen skal ferdigstilles og at alle årlige gjennomganger som ligger internkontrollsystemet skal gjennomføres.

Selskapet fortsetter tilknytningen til bedriftshelsetjenesten i 2012. Innholdet i samarbeidsplanen vedtas av AMU.

Det er gjennomført støvmålinger på keramikkavdelingen hvor verdiene ligger over administrative verdier. Det er gjort noen renholdstiltak for bedring av forholdet. Virkning og evt. andre tiltak må iverksettes i 2012.

Det er et mål at sykefraværet i Meskano i 2012 ikke skal overstige 6% blant ordinært ansatte. Bedriften fortsetter som IA-bedrift i 2012.

6.2 Ytre miljø

Meskano AS skal i 2012 ikke forurense det ytre miljø og ikke drive virksomhet som medfører miljøforurensing, jfr. etiske retningslinjer.

6.3 Energi

I foreliggende budsjettforslag er det budsjettert med 850 000 kr. i strøm og bruk av fjernvarme. Det er et mål i 2012 å redusere energiforbruket med 10%

7 Kompetanseutvikling

Bedriften har utarbeidet egen kompetanseutviklingsplan. Planen skal bidra til at:

- Meskano til enhver tid har den kompetansen som er nødvendig for å yte gode tjenester i tråd med bedriftens målsettinger.
- Meskano er i stand til å møte nye utfordringer fra samarbeidspartnere og oppfylle pålegg fra sentrale myndigheter.
- Meskano framstår som en interessant og forutsigbar arbeidsgiver hva gjelder mulighetene for individuell kompetanseutvikling. Dette anses som viktig både for å sikre stabil arbeidskraft og ved rekruttering i ledige stillinger.
- Det etableres forutsigbarhet og samsvar hva gjelder bedriftens behov og den enkelte arbeidstakers muligheter for kompetanseutvikling.
- Den enkeltes arbeidstakers kompetanse benyttes på en optimal måte.
- Det er forutsigbarhet i budsjettprosessen hva gjelder bedriftens behov for økonomiske midler til kompetanseheving.

Det er særlig to forhold som legger premissene for krav til kompetanse i bedriften. Det ene er krav til attføringskompetanse for å ivareta hovedformålet til bedriften. Det andre er krav til fagkompetanse for å lede arbeidet på de produksjons- og treningsarenaer bedriften til enhver tid har.

Bedriften er gjennomgående godt oppdekket med fagkompetanse for å lede arbeidet på produksjons- og treningsarenaene. Det er imidlertid behov for forsterket kompetanse innenfor kokkefaget for å redusere sårbarhet.

Bedriften har behov for forsterket attførings- og veiledningskompetanse innenfor alle ledd og som i hovedsak må løses ved etter- eller videreutdanning av ordinært ansatte.

Prioriteringer i 2012

I foreliggende budsjett er det satt av 150 000 kr. til kompetansehevende tiltak. Noen midler til mindre kurs etc. er satt av på den enkelte avdeling. Om lag 90 000 kr. er satt av på ”fellespost” for dekke mer kostnadskrevende videreutdanning. I 2012 prioriteres følgende:

- Alle ansatte gjennomfører ASVL sitt nettbaserte basiskurs for VTA. Kostnaden er 800 kr. samt tid til gjennomføringen
- Alle veiledere tar attføringsbedriftenes basiskurs i motiverende samtaler. Kostnadene er om lag 34 000 kr samt tid til gjennomføringen.
- En veileder sertifiseres for Smart økonomikurs og som innebærer at bedriften har to personer som kan gjennomføre disse kursene. Kostnadene er om lag 12 000 kr. samt tid til gjennomføring
- En eller to ordinært ansatt om å gjennomføre basiskurs i attføring. Kostnadene er om lag 30 000 pr. deltaker samt tid til gjennomføringen.
- En veileder tar innføringskurs i karriereveiledning. Kostnadene er om lag 7 000 kr. samt tid til gjennomføring.

8 Meskano og samfunn

8.1 Meskano og samfunnsbehov

Meskano ser det som sin oppgave å være bevist hvor bedriften kan delta og være en aktør til beste for lokalsamfunnet, våre arbeidstagere, deltagere i arbeidsrettede tiltak og kunder. Vi ønsker å ha et blikk på hva vi ser som samfunnsbehov og der vi på bakgrunn av våre ressurser og kompetanse mener vi kan spille en rolle og bidra til gode løsninger, alene eller i samarbeid med andre aktører.

Vår styrke er at vi kan tilby arbeid/aktivitet tilpasset og tilrettelagt individuelle ønsker og behov. I samarbeid med kommunen kunne vi for eksempel tilbudt et dagsentertilbud for personer som ønsker aktivitet, men som ikke kvalifiserer for noen av NAV sine tilbud. Dette kan være aktuelt for deltagere i VTA som nærmer seg pensjonsalderen og som ikke lengre fyller NAV sitt rammekrav på 50% tilstedeværelse.

En del unge finner seg ikke til rette i videregående skole. Såkalte dropout elever. Gjennom samarbeid med skolen, heimen og eventuelt andre aktører kan vi bidra til at ungdommene ikke havner utenfor arbeidslivet for godt.

Gjennom våre arbeidsrettede tiltak tilbyr vi våre deltagere et opplegg for økonomisk veiledning kalt smart økonomi. Sviktende oversikt og kontroll med personlig økonomi er et stort problem for mange. Vi kan tilby smart økonomikurset også til personer som ikke er i våre arbeidsrettede tiltak.

Kommunene i regionen har flere innbyggere som ikke klarer å nyttegjøre seg ordinære arbeidsrettede tiltak, men som har behov for tilbud om aktivitet. I samarbeid med kommunene i regionen kan vi være med å bidra til å gi denne gruppen et tilbud.

Personer med nedsatt funksjonsevne er en svært sammensatt gruppe med ulike behov for bistand og tilrettelegging – ofte på tvers av eksisterende forvaltningsmessige og faglige grenser. Effektive og gode tilbud krever i mange sammenhenger helhetlige og tverrfaglige tilnærminger på tvers av etablerte forvaltningsgrenser. Det er et mål for Meskano i 2012 å bidra slike løsninger.

8.2 Spørreundersøkelse finansielle interesseparter

Bedriften skal i uke 41 gjennomføre spørreundersøkelse hos eiere og lokale NAV-kontor er knyttet til hvor fornøyd partene er med bedriftens tjenesteleveranser

8.3 Samarbeide med andre parter

Meskano samarbeider med mange parter i sitt utføringsarbeide som NAV, DPS Videregående opplæring, kommuner og bedrifter.

I 2011 er det påstartet et arbeide for å formalisere samarbeidet med en ordinær virksomhet med hensyn til arbeidspraksisplasser. Dette arbeidet må videreføres i 2012.

Mål for 2012 er at det kommer i stand samarbeidsavtaler om arbeidspraksisplasser i 4 av eierkommunene og 2 bedrifter i privat virksomhet.

9 Vedlegg - Driftsbudsjett 2012

2012	Driftsbudsjett		
		Budsjett	Rev. Budsjett
kontonr.	kontonavn	2012	2011
3000	Salg ved	-936 000	-1 000 000
3001	Salg plenarbeid	-213 000	-213 000
3002	Salg servicegruppa	-47 000	-47 000
3003	Salg makulering	-50 000	-50 000
3004	Salg saksestativ	-140 000	-140 000
3005	Salg villmarkspanel	-600 000	-600 000
3006	Salg spark	-900 000	-1 010 000
3007	Salg transporttjenester		
3010	Salg snekker sluttbruker	-1 650 000	-1 550 000
3011	Salg snekker underleveranse	-1 550 000	-1 550 000
3013	Salg hvitevarer	-100 000	-220 000
3020	Salg keramikk	-400 000	-420 000
3021	Salg budtjenester	-266 000	-200 000
3022	Salg blomster		
3023	Salg handelsvarer	-80 000	-80 000
3030	Salg mat	-1 000 000	-800 000
3031	Salg kaffe/te	-250 000	-260 000
3032	Salg kiosk	-200 000	-280 000
3033	Salg øl	-20 000	-25 000
3034	Salg vin/brennevin	-15 000	-18 000
3035	Salg catering	-700 000	-760 000
3026	Salg maskiner/utstyr		
3040	Salg transporttjenester		-48 000
3045	Andre tjenester	-10 000	
3052	Utleie arbeidskraft		
3100	Salg aviser	-30 000	-30 000
3105	Provisjonsinnteker bill.	-50 000	-50 000
3110	Kurs		
3150	Utleie deltakere	-367 500	-400 000
	Sum salg	-9 574 500	-9 751 000
3450	Driftstillskudd NAV	-12 082 910	-13 257 000
3451	Driftstillskudd kommunene	-1 694 867	
3905	Leie inntekter intern	-297 500	-297 500

	Sum tilskudd	-14 075 277	-13 554 500
	Sum driftsinntekter	-23 649 777	-23 305 500
4100	Innkjøp av varer under tilvikning	1 778 652	3 500 000
4102	innkjøp ved	468 000	
4200	Innkjøp matvarer	714 000	
4201	Kiosk	84 000	
4202	Innkjøp kaffe/te	105 000	
4203	Innkjøp øl	8 400	
4204	Innkjøp vin/brennevin	6 300	
4205	Innkjøp aviser	12 600	
4300	Handelsvarer	40 000	
	Sum varekostnader	3 216 952	3 500 000
5000	Fast lønn ordinært ansatt	5 933 950	6 054 000
5001	Fast lønn administrasjon		
5002	Planlagt ekstrahjelp	87 636	270 000
5004	Lønn vikar/sykevikar		
5010	Lønn VTA-deltakere	991 490	800 000
5011	Lønn kvalifisert arbeid	1 485 117	1 800 000
5012	Lønn Tilrettelagt arbeid	1 205 032	830 000
5013	Lønn lærling		80 000
5020	Overtid		42 000
5030	Etterbetaling	179 222	120 000
5040	Julegratialet		
5090	Per. Feriepenger	861 340	1 300 000
5091	Per. Feriepenger over 60 år		
5100	Påløpt ikke utbetalt lønn		
5330	Styrehonorar	90 000	90 000
5400	Arbeidsgiv.avg	836 073	785 000
5410	Arb.avg. Feriepenger		89 000
5425	Gruppelivsforsikring	21 192	39 000
5426	Yrkesskadeforsikring	86 907	
5440	APF pensjonsordningen	105 000	
5700	Lærlingetilskudd		-20 000
5800	Refusjon sykepenger		-260 000
5801	Refusjon aga. sykepenger		
5802	Refusjon NAV		

5880	Refusjon lønnsutgifter	-116 000	-116 000
5890	Annen refusjon		-10 000
5900	Gaver ansatte		
5910	Bedriftshelsetjenesten		26 000
5915	Overidsmat		
5920	Adm. Kostnader fordelt på avd.	1 222 724	1 052 944
5941	LO/NHO- ordningen sluttvederl.		19 000
5942	LO/NHO- ordningen AFP.	110 000	110 000
5945	Pensjonsforsikring	965 636	879 000
5946	Pensjonsforsikring OTP	53 803	
5947	Reguleringspremie		267 500
5990	Annen personalkostnad	120 000	95 000
5995	Premie til etter og videreutda.		
	Lønnskostnader	14 239 121	14 342 444
6000	Avskrivninger bygninger	580 000	1 090 700
6010	Avskrivninger maskiner	440 700	
6100	Frakt/transportkostnader salg	32 500	32 500
6110	Toll/spedisjonskost. Salg		
6200	Strøm	475 000	405 000
6220	Fjernvarme	370 000	350 000
6250	Drivstoff produksjon	15 000	9 000
6260	Renovasjon poduksjon	25 000	15 000
6300	Leie lokaler	805 000	1 082 000
6310	Leie lokaler internt	297 500	
6320	Renovasjon vann/avløp	20 000	60 000
6360	Renhold	41 000	40 000
6390	Andre kostnader lokaler	35 000	35 000
6400	Leie maskiner	86 000	90 000
6420	Leie datasystemer		
6425	Leie linje Lan - Lan	15 000	25 000
6430	Leie terminal	72 200	57 200
6435	Leie web/email	20 000	20 000
6440	Leie transportmidler	90 000	55 000
6450	Leie vanndispenser		
6500	Verktøy	130 000	210 000
6540	Inventar	70 000	30 000
6551	Datautstyr	70 000	80 000
6552	Programvare/lisenser	20 000	
6553	Programvare årlig vedlikehold	15 000	90 000

6560	Rekvisita	47 500	55 500
6570	Arbeidstøy/verneutstyr	109 000	90 000
6600	Vedlikehold byggninger	109 000	20 000
6610	Vedlikehold inventar	30 000	41 000
6620	Vedlikehold maskiner	158 000	206 500
6700	Regnskapshonorar	324 000	324 000
6701	Revisjon	55 000	55 000
6720	Konsulenter	25 000	15 000
6800	Kontorrekvisita	77 000	60 000
6820	Trykksaker	20 000	8 000
6840	Aviser/tidskrifter/bøker	33 000	25 000
6860	Møter/oppdatering	32 000	15 000
6865	Kurs ansatt	132 000	30 000
6900	Telefon	72 500	70 000
6940	Porto	21 000	20 000
	Driftskostn.,av og nedskrivninger	4 969 900	4 811 400
	Annen driftskostnad		
7000	Drivstoff	49 000	50 000
7010	Olje		
7020	Vedlikehold biler	46 000	30 000
7040	Forsikringer/avgifter	28 000	20 000
7050	Bom/ferge/parkering		
7100	Bilgodtgjørelse	64 000	40 000
7101	Passasjertillegg		
7140	Reise etter regning	33 000	30 000
7150	Diettgodtgjørelse	35 000	15 000
7210	Salgsprovisjon		
7300	Annonser	97 000	119 000
7400	Kontingenter	85 000	80 000
7401	Sertifiseringsrevisjon		30 500
7410	Kontingenter ikke fradrag		
7500	Forsikringer	60 000	55 000
7560	Servicekostnader	3 600	3 600
7601	Lisensavgifter		7 000
7740	Øredifferanser		
7770	Bank- og kortgebyr	30 000	30 000
7790	Andre kostnader	25 000	15 000
7830	Tap på fordringer	17 000	
7831	Tap på kassasvinn		

7832	Stjålet ved innbrudd		
7870	Reklamasjoner Jernia		
	Annen driftskostnad	572 600	525 100
	Driftsresultat	-651 204	-126 556
8050	Renteinntelter bank	-12 500	
8051	Andre renteinntekter		
8055	Renteinntekter kundefordringer		-2 500
8070	Andre finansinntekter		-10 000
8075	Utbytte fra samvirkeforetak		
8150	Rentekostnader kassakredit	25 000	
8151	Rentekostnader banklån	406 975	350 000
8155	Rentekostnader leverandørgjeld		
8170	Andre finanskostnader		
	Sum finanskostnader	419 475	337 500
	Årsresultat	-231 729	210 944

10 Årsplan meSkano 2012

Måned	Hva	Dato/frist	Ansvarlig	Gj.ført
Januar				
	Varetelling	10.01.12	Avd.ledere	
	Lederteam	11.01.12	Daglig leder	
	Rapport fra avd. lederne til dagl.leder sykefravær 2011	15.01.12	Avd.ledere	
	Kompetanseutviklingsplan – hva er oppnådd i foregående år?	Uke 3	Daglig leder	
	Sette ned arbeidsgrupper, jfr. virksomhetsplan	Uke 3	Daglig leder	
	Lederteam	25.01.12	Daglig leder	
	Personalmøte	25.01.12	Daglig leder	
Februar				
	Lederteam	8.02.12	Daglig leder	
	Foreløpig regnskap 2012	20.02.12	Kontorstøtte/ dagl.leder	
	Lederteam	22.02.12	Daglig leder	
	Revisjon	28.02.12	KPMG	
	Årsrapport til NAV	28.02.12	Avd.leder attføring	
	Møter med lokale NAV-kontorer	Uke 8	Avd.leder attføring	
	Personalmøte	29.02.12	Daglig leder	
	Gjennomgang og sanering personalarkiv	29.02.12	Kontorleder	
	Gjennomgang og sanering attføringsarkiv	29.02.12	Avd.leder attføring	
Mars				
	Lederteam	7.03.12	Daglig leder	

	Ferielister	15.03.12	Avd.ledere	
	Styremøte regnskap/årsmelding	14.03.12	Dagl. leder	
	Lederteam	21.03.12	Daglig leder	
	Evaluering interesseparter	28.03.12	Avd.leder attføring	
	Vernerunde med sjekk av handlingsplan	Ultimo mars	Avd.leder/vern eombud	
	Personalmøte	28.03.12	Daglig leder	
April				
	Generalforsamling	20.04.12	Daglig leder	
	Lederteam	18.04.12	Daglig leder	
	Kvartalsregnskap 1 kv.12	20.04.12	Kontorstøtte	
	Internkontroll i avd. HMS	Ultimo april	Dagl.leder	
	Internkontroll om tjenesteleveranse er i tråd med kravspesifikasjon/egne mål	Uke 16	Daglig leder	
	Oppfølgingsmøte NAV, jfr, avtale	Medio april	Avd.leder attføring	
	Personalmøte	25.04.12	Daglig leder	
	Rapporter fra arbeidsgruppene	30.04.12		
Mai				
	Lederteam	02.05.12	Daglig leder	
	Møte i AMU	09.05.12	Daglig leder	
	Lederteam	16.05.12	Daglig leder	
	Styremøte bl.a kvartalsrapport 1. kv	30.05.12	Daglig leder	
	Personalmøte	30.05.12	Daglig leder	
Juni				
	Inngåelse avtale NAV	Medio juni	Daglig leder	
	Lederteam	13.06.12	Daglig leder	
	Lederteam	27.06.12	Daglig leder	

	Personalmøte	27.06.12	Daglig leder	
Juli				
	Sykefravær klare lister	05.07.12	Kontorstøtte	
	Fellesferie	Ukene 28, 29, 30		
August				
	Kvartalsregnskap 2. kv. 12	15.08.12	Kontorstøtte	
	Rapport om sykefraværet fra avd. ledere til daglig leder	15.08.12	Avd.ledere	
	Lederteam	22.08.12	Daglig leder	
	Møter med lokale NAV-kontorer	Uke 34	Avd.leder attføring	
	Vernerunde med risikovurdering, evaluering med nye mål	31.08.12	Avd.l., dagl.l., hovedv.ombud	
	Styremøte bl.a kvartalsrapport 2.kv	29.08.12	Daglig leder	
	Personalmøte	29.08.12	Daglig leder	
September				
	Lederteam	05.09.12	Daglig leder	
	Tur VTA	Uke 36	Avd.leder lettere prod	
	Spørreundersøkelse deltakere		Avd.leder attføring	
	Revidering av informasjonsstyringssystemet	Innen utgangen av sept	Lederteam	
	Lederteam	19.09.12	Daglig leder	
	Personalmøte	19.09.12	Daglig leder	
Oktober				
	Lederteam	03.10.12	Daglig leder	
	Rundskriv budsjettarbeid i avd	10.10.12	Daglig leder	
	Lederteam	17.10.12	Daglig leder	

	Kvartalsregnskap 3 kv. 12	19.10.12	Kontorstøtte	
	AMU-møte Forslag til handl.plan HMS med utbedringer av tiltak	10.10.12	Daglig leder	
	Internkontroll om tjenesteleveranse er i tråd kravspesifikasjon/egne mål	Uke 41	Daglig leder	
	Evaluerer kompetanseutviklingsplan	20.10.12	Daglig leder	
	Spørreundersøkelse – eiere/NAV	Uke 41	Daglig leder	
	Styremøte	31.10.12	Daglig leder	
	Oppfølgingsmøte NAV, jfr. avtale	Medio	Attføringsleder NAV	
	Personalmøte	31. 10.12	Daglig leder	
November				
	Avdelingsvise budsjettforslag	2. 11.12	Avdelingsledere	
	Lederteam	14.11.12	Daglig leder	
	Utsending forslag budsjett/virksomhetsplan til styret	21.11.12	Daglig leder	
	Møte fylkesledelse NAV, jfr. avtale		NAV	
	Personalmøte	28. 11.12	Daglig leder	
	Styremøte, bla. 3. kvartalsr og 1. gangs budsjett	28.11.12	Daglig leder	
Desember				
	Lederteam	12.12.12	Daglig leder	
	Julebord alle	20.12.12		
	Styremøte bl.a budsjettvedtak	19.12.12		

Styret – gul

HMS – rød

Attføring – grønn

Administrative rutiner – grå

Faste møter:

Virksomhetsplan 2012

Attføringsteam – mandager fra kl. 09.00

Produksjonsplanlegging snekker – mandager fra kl. 07.30

Ukeplanlegging deltakere – torsdager og fredager